

ÅRSMELDING 2013



SEL FJELLSTYRE

2013

1	INNLEDNING	6
2	ORGANISERING	6
2.1	ARBEIDSMILJØ OG LIKESTILLING	7
2.2	VERNEOMBUD	7
2.3	HELSE, MILJØ OG SIKKERHET	7
2.4	YTRE MILJØ	7
2.5	FJELLSTYRET	7
2.6	ADMINISTRASJON/OPPSYN	7
2.7	STYREMØTER	7
2.8	FJELLSTYRESAKER	8
3	OPPSYN, TILSYN OG TIMEFORBRUK.....	9
3.1	OPPSYN I VERNEDE OMRÅDER	9
3.2	ULOVLIGHETER OG ANMELDELSER	10
3.3	FORDELING ARBEIDSOPPGAVER	10
4	INFORMASJON – TILTAK.....	10
4.1	INFORMASJON OG INTERNETT	10
4.2	REKRUTTERING	11
5	FISKEFORVALTNING	11
5.1	GENERELT OM DETTE ÅRET	11
5.2	FISKEREGLER	11
5.3	PRISER	12
5.4	FISKEKORT	12
5.5	FANGSTRAPPORTER	14
5.6	PRØVEFISKE	15
5.7	FISKEUTSETTING	15
5.8	ØREKYTEFISKE	16
5.9	TILTAK	16
5.10	ANNET	16
6	SMÅVILTFORVALTNING.....	16
6.1	GENERELT OM DETTE ÅRET	16
6.2	PRISER	17
6.3	SALG AV JAKTKORT	18
6.4	FANGSTRAPPORTER	20
6.5	ROVVILTFANGST	22
7	BEVER	23
7.1	DRIFTSPLAN	23
7.2	JAKT	23
8	STORVILT	23
8.1	VILLREIN	23
8.2	ELG	27
8.3	RÅDYR	28
9	OPPDRAGSARBEID.....	28
9.1	SEL KOMMUNE	28
9.2	VULUFIJELL FJELLSTYRE.....	28
9.3	STATENS NATUROPPSYN (SNO)	28
9.4	NORSK INSTITUTT FOR VANNFORSKNING (NIVA)	29
9.5	LÅGEN FISKEELV AL, SONE 4	29
9.6	LÅGEN FISKEELV AL, SONE 5	29
9.7	INASJONALPARKER	29

10	JORDBRUK.....	29
10.1	BEITEBRUK	29
10.2	SETRING	29
10.3	TILLEGGSJORD.....	29
11	VEGER OG STIER.....	30
12	HYTTER.....	30
12.1	HYTTER	30
12.2	BÅTER	30
13	PROSJEKTER, ÅPNE MØTER OG FOREDRAG.....	31
13.1	GRÅHØPROSJEKTET.	31
13.2	FISKEINFO.....	31
13.3	BEVERFORVALTNING I SEL OG NORD-FRON	31
13.4	VILLREINPROSJEKT.....	31
13.5	TREKNINGSMØTE VILLREIN 2013 OG BEVER 2014.	31
14	TILSKUDD	32
14.1	ALLMENNYTTIGE FORMÅL.....	32
15	ØKONOMI OG REGNSKAP	32

Tabeller:

FJELLSTYREMEDLEMER MED VAREMEDLEMMER 2011-2015	7
ANSATTE I SEL FJELLSTYRE I 2013	7
FJELLSTYRESAKER I 2013	8
TIDFORBRUK FORDELT PÅ OPPDRAGSGIVERE OG OPPGAVER.	9
INFORMERTE, KONTROLLERTE OG RAPPORTERTE.....	10
PRISER FISKEKORT	12
SOLGTE FISKEKORT I PERIODEN 1999 – 2013	12
FISKEUTSETTING DETTE ÅRET.....	15
PRISER SMÅVILTKORT.....	17
SOLGTE JAKTKORT I PERIODEN 1999 – 2013	18
ANTALL INNLEVERTE FANGSTOPPGAVER I 2013 (2012).....	20
FELT SMÅVILT I 2013 (2012)	21
INNSENDTE RYPEVINGER 2013.....	22
UTBETALT SKUDDPREMIE, JAKTÅRET 2013	22
VISER UTTAK AV BEVER I GITT TIDSRUM.....	23
PRISER VILLREINJAKT	26
KVOTE FORDELT PÅ TYPE DYR SØR FOR ULA.	27
FELLINGSRESULTAT FORDELT PÅ TYPE DYR SØR FOR ULA.....	27
FELT ELG I 2013	28

Figurer:

SOLGTE FISKEKORT 1999-2013.....	13
SOLGTE FISKEKORT 1999-2013 – ETTER KORTTYPE. INNENBYGDSBOENDE.	13
SOLGTE FISKEKORT 1999-2013 – ETTER KORTTYPE. UTENBYGDSBOENDE.	14
VISER ANTALL AURE TATT PR GARN PR NATT I DE ULIKE VANNENE..	15
SOLGTE SMÅVILTKORT MED OG UTEN HUND 1999-2013.....	19
SOLGTE SMÅVILTKORT INNENBYGDSBOENDE OG UTENBYGDSBOENDE 1999-2013.....	20
INNLEVERTE FANGSTOPPGAVER 2005 - 2013.....	20
ANTALL SKUTT VILT JEGER/DAG OVER SKOGGRENSEN	21
ANTALL JAKTDAGER PR JEGER 2005 – 2013	22

Forsidefoto; Villreinjakt Høvringen, Kai Rune Båtstad

1 INNLEDNING

Sel Statsallmenning ble i 1981 slått sammen med Nordre Kolloen Statsallmenning. Det ble opprettet et felles fjellstyre for disse to statsallmenningene, som fikk navnet Sel Fjellstyre. Navnet på den nye statsallmenningen ble Sel og Nordre Kolloen Statsallmenninger.

Grunnlaget for etableringen av fjellstyret var "Fjelloven" (Lov om utnytting av rettar og lunnende m.m. i statsallmenningane) som gir fjellstyrene i Midt- og Sør-Norge regler for forvaltningen av statsallmenningene.

Gjennom Fjelloven er fjellstyrene tillagt administrasjonen av bruksrettene som i hovedtrekk omfatter setring, beite, jakt, fangst og fiske. I dag er fjellstyresystemet solid innarbeidet i natur- og utmarksforvaltningen på statsgrunn i Midt- og Sør-Norge. Paraplyorganisasjonen for fjellstyrene kalles Norges Fjellstyresamband, og befinner seg i Oslo med 4 heltidsansatte (2013).

Årsmeldinga skal gi en oversikt over aktiviteten i Sel- og Nordre-Kolloen Statsallmenninger dette året, og skal være et viktig hjelpemiddel for vurdering av egen virksomhet samt informere myndigheter, oppdragsgivere og brukere av statsallmenningen.

2 ORGANISERING

Sel Fjellstyre består av et styre på fem personer som velges av kommunestyret hvert 4. år. Fjellstyret har ansatt egne fjelloppsyn som står for den daglige driften.

Sel og Nordre Kolloen Statsallmenninger har et areal på 276.400 da, hvorav 252.900 da er høyfjell. 240.000 da. ligger innen for Rondane Nasjonalpark. I tillegg til nasjonalpark er deler av statsallmenningen vernet i form av Frydalen landskapsvernområde og Koloberget Naturreservat.

Fjellstyret har tilhold i Otta sentrum, Ingebreth Hougensgt. 1, (Gamle Handelsskolen) med 2 helårsansatte Fjelloppsyn/sekretær.

Fjelloppsynet har politimyndighet innenfor natur- og miljølovene, og samarbeider med politiet, Vulufjell Fjellstyre, Norsk Institutt For Naturforskning (NINA), Norsk Institutt For Vannforskning (NIVA), Statens Naturoppsyn (SNO), Fylkesmannens miljøvernavdeling (FMO), Statskog, Lågen Fiskeelv AL Sone 5, Sel Kommune m.fl. Foruten disse er det et godt samarbeid med de ulike fjellstyrene og rettighetshaverne tilknyttet statsallmenningen.

Fjellstyret baserer mye av sine inntekter på salg av tjenester til ulike aktører. Dette er i hovedsak Sel Kommune, Vulufjell Fjellstyre, NINA, SNO og Lågen Fiskeelv AL. I tillegg gjennomføres det en rekke prosjekter finansiert med omsøkte midler.

2.1 Arbeidsmiljø og likestilling

Fjellstyret hadde 2 fast ansatte i 2013, 2 menn. Arbeidstid og lønn er rettferdig fordelt mellom kjønnene. Personalpolitikken regnes for å være kjønnsnøytral på alle områder.

Sel Fjellstyre bestod av 5 medlemmer, 3 menn og 2 kvinner.

Det har ikke vært registrert alvorlige ulykker blant de ansatte dette året.

2.2 Verneombud

Arbeidsmiljøloven (§ 6-1) krever at virksomheter med ansatte skal velge seg et verneombud. Ved virksomheter med mindre enn 10 ansatte kan det skriftlig avtales annen ordning, bl.a. at det ikke skal være verneombud ved bedriften. En slik avtale varer i følge arbeidsmiljøloven i 2 år, hvis ikke annet er avtalt. Sel Fjellstyre har fattet vedtak om at det ikke er behov for et verneombud i bedriften, vedtaket gjelder til annet vedtak blir fattet.

2.3 Helse, Miljø og Sikkerhet

Sel Fjellstyre reviderte i 2009 HMS-instruks laget for fjellstyret i 2006. Denne gjelder fortsatt.

2.4 Ytre miljø

Alt avfall blir håndtert gjennom kommunens avfallshåndtering, og spesialavfall blir levert på kommunens miljøstasjon. Virksomheten drives ikke på en måte som forurensrer miljøet utover det som er vanlig og akseptabelt i slike virksomheter.

2.5 Fjellstyret

Fjellstyremedlem 2011 - 2015	1. varamedlem	2. varamedlem
Jan Olav Solstad (AP), leder	Ola Randen	Tore Båtstad
Kari Svelstad (AP) nestleder	May Bente Dahlen	Linda Olafsen
Ina Hjellet (AP)	Oddrun Høglien	Inger Løvli
Richard Høiberg (H)	Torleif Tangen	Pål Erik Skaugen
Hans Ulmo (SP)	Kåre Simenstad	Knut Breden

Tabell 1 Fjellstyremedlemmer med varamedlemmer 2011-2015

2.6 Administrasjon/oppsyn

Ansatt	Arbeidsoppgaver
Per Erik Sannes	Fjelloppsyn og daglig leder i 100% stilling
Kai Rune Båtstad	Fjelloppsyn, 100% stilling

Tabell 2 Ansatte i Sel Fjellstyre i 2013

2.7 Styremøter

Sel Fjellstyre avviklet 5 (6) styremøter, der 25 (22) saker ble behandlet, (+ referatsaker og drøftingssaker). Det ble også i år avholdt en felles avslutning med Vulufjell Fjellstyre på slutten av året. Fjellstyremøtene er åpne for alle og annonseres via våre nettsider. Møteboka og alle møtereferat er tilgjengelig på nettsidene.

Representasjon i utvalg, styrer og råd:

- Villreinutvalget for Rondane Nord, nestleder (Solstad)
- Rådgivende utvalg for Rondane NP med landskapsvernområder, leder (Solstad)
- Fjellstyrene i Oppland, leder (Solstad)
- Fjellstyrene i Rondane, nestleder (Solstad)
- Norges Fjellstyresamband, styremedlem (Solstad)
- Interimstyre FOU-merkeprosjekt villrein i Rondane Nord, (Solstad)
- Vågåfisk AS (Richard Høyberg).
- INasjonalparker, vara i styret (Kari Svelstad)
- Fjelloppsynsgruppa, styremedlem (Kai Rune Båtstad)
- Norges Fjellstyresamband, vara (Kai Rune Båtstad)
- Driftsplanområde Sel-Øst, Leder (Per Erik Sannes)
- Prosjektgruppe Gråhøprosjektet (Per Erik Sannes)
- Fiske i Nasjonalparkriket, nestleder (Per Erik Sannes)

2.8 Fjellstyresaker

Sak.nr.	Overskrift
01/13	Ny kontrakt elgjakta/hjortejakta 2013 – 2016. Tidl. Sak 20/12 2. gangs behandling.
02/13	Priser småviltkort. 1. gangs behandling.
03/13	Priser reinskort. 1. gangs behandling.
04/13	Fiskekorttyper. 1. gangs behandling.
05/13	Priser fiskekort. 1. gangs behandling.
06/13	Gjerdesak Smukksjøseter.
07/13	Nye fiskeregler. 1. gangs behandling.
08/13	Søknad om tilskudd til løypepreparering.
09/13	Priser småviltkort. Tidl. Sak 2/13 2. gangs behandling.
10/13	Priser reinskort. Tidl. Sak 3/13 2. gangs behandling.
11/13	Priser fiskekort. Tidl. Sak 5/13 2. gangs behandling.
12/13	Premie reinskort.
13/13	Årsmelding 2012.
14/13	Regnskap 2012.
15/13	Budsjett 2013.
16/13	Lagjakt reinsjakt.
17/13	Gratis fiske i Påsken på utvalgte vann.
18/13	Fiskekorttyper. Tidl. Sak 4/13 2. gangs behandling.
19/13	Nye fiskeregler. Tidl. Sak 7/13 2. gangs behandling.
20/13	Søknad om anleggelse av natursti.
21/13	Gjerdesak Smukksjøseter. Tidl. Sak 6/13
22/13	Søknad fra DNT Rondvassbu om oppsetting av treplattinger.
23/13	Prøveterreng for stående fuglehunder.
24/13	Søknad om utvidelse av måsåbu, samt oppføring av do/vedskåle på f.nr. 100
25/13	Søknad om innløsning av feste for mosebu f.nr. 109, subsidiært fraskilling av feste fra gardsbruk.

Tabell 3 Fjellstyresaker i 2013

3 OPPSYN, TILSYN OG TIMEFORBRUK

Det ble brukt totalt 296,5 (829,5) timer på oppsynsvirksomhet og informasjonsarbeid ute i felt. Arbeid for Sel Fjellstyre utgjorde 2173 (2908,5) timer, av dette var 450 timer permisjon i forbindelse med fedrekvote. Resten, 1430,5 (1169) timer var for andre oppdragsgivere, samt ulike prosjekter som er finansiert eksternt. Det ble utført 499,5 (439) timer arbeid for Vulufjell Fjellstyre. For Miljøforvaltningen 243 (229) timer. Totale antall timer i 2013 var 3603,5 (4077,5).

Aktiviteten i Sel Fjellstyre er redusert med ca 0,7 årsverk siden 2008. Fra 2012 til 2013 er det redusert med ca 0,4 årsverk. I 2013 utgjorde aktiviteten 2 årsverk.

Fjellstyre:		Sel	År:	2013	
Oppdragsgiver/Arbeidsgiver			Ansatt nr 1	Ansatt nr 2	Sum alle
Fjellstyret	Refusjon	Oppsyn (Info/kontoll/tilsyn)	140,5	124,0	264,5
		Skjøtsel/ikke inntektsbringende utearbeid	26,0	6,0	32,0
		Saksbehandling	419,5	4,0	423,5
		Annet refusjonsberettiget arbeid	273,0	718,0	991,0
		Sum tilskudd	859,0	852,0	1711,0
	Ikke refusjon	Inne	1,0	11,0	12,0
		Permisjon fedrekvote		450,0	450,0
		Sum ikke tilskudd	1,0	461,0	462,0
Miljø-forvaltningen	Jerv (SNO)	22,5	8,0	30,5	
	Nasjonalpark (SNO)	122,0	90,5	212,5	
	Sum miljøforvaltning	144,5	98,5	243,0	
	Sel Kommune				
	- Fallvilt	31,0		31,0	
	- Fisk og vilt	27,5		27,5	
	Otta Nasjonalparksenter				
	- Utstilling		11,0	11,0	
	- Administrasjon	17,5	83,0	100,5	
	Villreinutvalget	12,5	10,0	22,5	
	Vulufjell	418,5	81,0	499,5	
	Lågen Fiskeelv AL Sone 5	61,0	31,0	92,0	
	Lågen Fiskeelv AL Sone 4	30,0	1,0	31,0	
	Gråhøprosjektet	67,0		67,0	
	Fron Fjellstyre		1,0	1,0	
	Fiskeprosjektet	108,0	196,5	304,5	
	Sum Andre	773,0	414,5	1187,5	
TOTALSUM			1777,5	1826,0	3603,5

Tabell 4 Timeforbruk fordelt på oppdragsgivere og oppgaver.

3.1 Oppsyn i vernede områder.

Fjelloppsynet utførte oppsyn i Rondane NP, Kolodokka NR, Frydalen LVO. Det ble inngått en oppsynsavtale med Statens Naturoppsyn (SNO) om dette arbeidet.

3.2 Ulovligheter og anmeldelser

Det foreligger ingen politianmeldelser i statsallmenningen dette året.

De mindre ureglementerte sakene blir reagert med OPS, dvs. ”oppgjort på stedet”, der vedkommende blir gjort oppmerksom på ”forseelsen” og får en advarsel. En typisk OPS-sak er manglende underskriving av villreinjaktkortet.

Antall informert	328						
Antall kontrollerte			Antall rapporterte saker			Antall saker gjort opp på stedet	
Småviltjakt	5		Småviltjakt			Småviltjakt	
Storviltjakt	16		Storviltjakt			Storviltjakt	1
Fiske	2		Fiske			Fiske	
Motorferdsel			Motorferdsel			Motorferdsel	
Verneregler			Verneregler			Verneregler	
Annet	2		Annet			Annet	1
Sum	43	Sum	0	Sum	2		
						Sum publikumskontakt	373
						Antall observerte	662

Tabell 5 Informerte, kontrollerte og rapporterte.

Ute i fjellet informerte fjelloppsynet 328 (8 404) personer. Den betydelige nedgangen i antall informerte skyldes at informasjonspunktet på Spranget er avviklet. Her ble det informert et betydelig antall personer årlig. I tillegg har fjellstyret svært mange henvendelser til kontoret. Antall personer som er informert per telefon og e-poster er ikke tallfestet, men antallet som informeres på denne måten er svært mye større enn de som blir informert ute i felten.

3.3 Fordeling arbeidsoppgaver.

For hver dag føres det statistikk over antall timer og hva som gjøres. Arbeidet for fjellstyret er delt inn i oppgaver som er refusjonsberettiget (oppsyn, skjøtsel, saksbehandling og annet), og ikke refusjonsberettiget som for eksempel salg av jakt og fiskekort. Videre føres det oversikt over det arbeidet som utføres for miljøforvaltningen og andre oppdragsgivere.

4 INFORMASJON – TILTAK

4.1 Informasjon og internett

Informasjon til de ulike brukerne av statsallmenningen er en viktig del av fjellstyrets arbeid. Telefon, internett, post, e-post og møter er viktige informasjonskanaler, og det legges betydelig vekt på å møte brukergruppene ute i felten.

Fjellstyret har i flere år informert på egen nettside (www.sel-fjellstyre.no). Mange jegere, fiskere og friluftsfolk nås med informasjon gjennom internett.

Jegere har mulighet til å søke på både villrein-, elg- og beverjakt via nettsiden. Samt rapportere fangstoppgaver etter endt småviltjakt.

Sel Fjellstyre selger fiskekort og småviltkort via nettstedet inatur.no.

Søknads- og trekningsprosedyre for utenbygdsboende villreinjegere, samt elgjaktlag foregår også via Inatur, og administreres av Fjellstyrene i Oppland.

4.2 Rekruttering

For å stimulere ungdommen i Sel til å utøve jakt, fiske og friluftsliv, samt vise hva Fjelloppsynet og Fjellstyret jobber med har det blitt utført følgende tiltak:

- Villreinprosjekt for 8, 9 og 10.kl Otta Ungdomsskole med tittelen "Naturmangfoldet i Rondane med hovedvekt på villreinen som fjellets miljøbarometer".
- Pilkedag på Søre Høvringsvatnet i Påsken.
- For å rekruttere nye villreinjegere tildeles førstegangsjegerne korttypen simle/fritt dyr under 40kg.
- Gratis fiske på utvalgte vann i Påsken.

5 FISKEFORVALTNING

Fjellstyret forvalter fiske i 35 fiskevatn og flere fiskeførende elver/bekker. Hvert år settes det ut fisk i flere av vannene i Statsallmenningen.

5.1 Generelt om dette året

Som i 2011 ble området rammet av storflom, denne gangen i slutten av mai. Flere veier var i en lengere periode helt stengt, og veien til Holsetra ble ikke ferdig reparert sesongen 2013.

Fiskesesongen var bra fangstmessig, spesielt for de som fisket med garn i vannene der vi tok ut de småmaskede garna og erstattet de med 35 mm. Dette vil forhåpentligvis bidra til bedre rekruttering i disse vannene som har en tynn men storvokst bestand av aure. Garnsesongen ble også utvidet i noen vann slik at fangstinnsatsen økte, og man fikk dermed ut flere av de større fiskene.

Det ble denne sesongen innført fangstrapportering fra de som kjøpte garn/oter-kort. Dette for å skaffe oss et bedre bilde av fangstinnsatsen i statsallmenningen. Det kom inn mange gode fangstrapporter, og disse vil bli viktige for forvaltningen i tiden fremover.

5.2 Fiskeregler

Det ble dette året gjort vesentlige endringer i fiskevedtektene. Her er noen av de viktigste:

- Oterfiske ble igjen lagt inn under garnkortet, slik det var tidligere. På grunn av fangstrapporteringen.
- Det ble åpnet for garnfiske for utenbygdsboende på Myldingstjern (ved Bjørnholia).
- Antall isfiskekroker (støkkroker) ble redusert fra 20 til 10 pr fiskekort.
- Småmaskede garn ble noen steder tatt ut, og erstattet med større (35 mm).
- Garnsesongen ble justert på noen vann. På de fleste vannene, med noen få unntak, starter nå garnfisket den 15.07. og avsluttes den 31.08.

5.3 Priser

Følgende nye priser ble vedtatt gjeldende f.o.m. 2013, sist justert i 2010:

Korttype	Ny pris	Gammel pris
Døgnekort	Uendret	75,-
Ukeskort	210,-	250,-
Sesongkort	390,-	350,-
Garnkort*	450,-	400,-

* I tillegg kr 100 i depositum som tilbakebetales ved innlevering av fangstrapport.

Tabell 6 Priser fiskekort

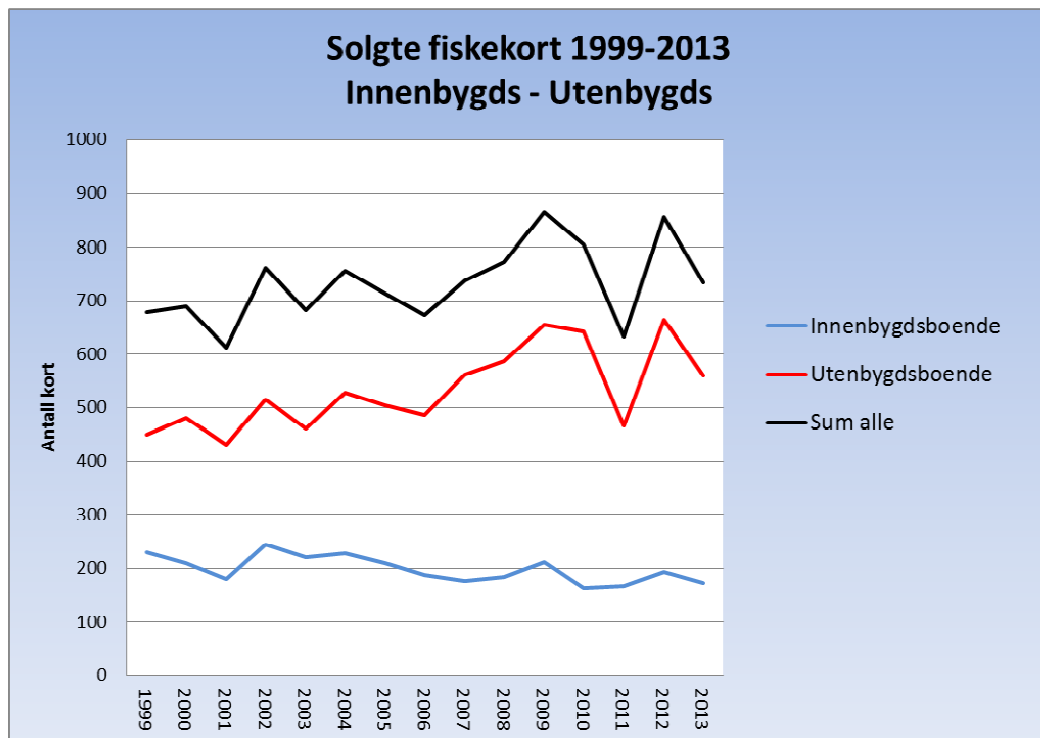
5.4 Fiskekort

I 2013 ble det solgt 733 (856) fiskekort. Det ble solgt 123 færre fiskekort dette året i forhold til 2012. Antall ukeskort økte betydelig i 2013 i forhold til året før 141 (53). Antall solgte døgnekort hadde en tilsvarende nedgang 387 (504), noe som indikerer at flere denne sesongen valgte å kjøpe ukeskort fremfor døgnekort, dette påvirker antall solgte kort totalt. Antall fiskere som besøkte statsallmenningen i 2013 var derfor trolig høyere enn i 2012, selv om antall kort gikk ned (salget av døgnekort slår mye ut på statistikken).

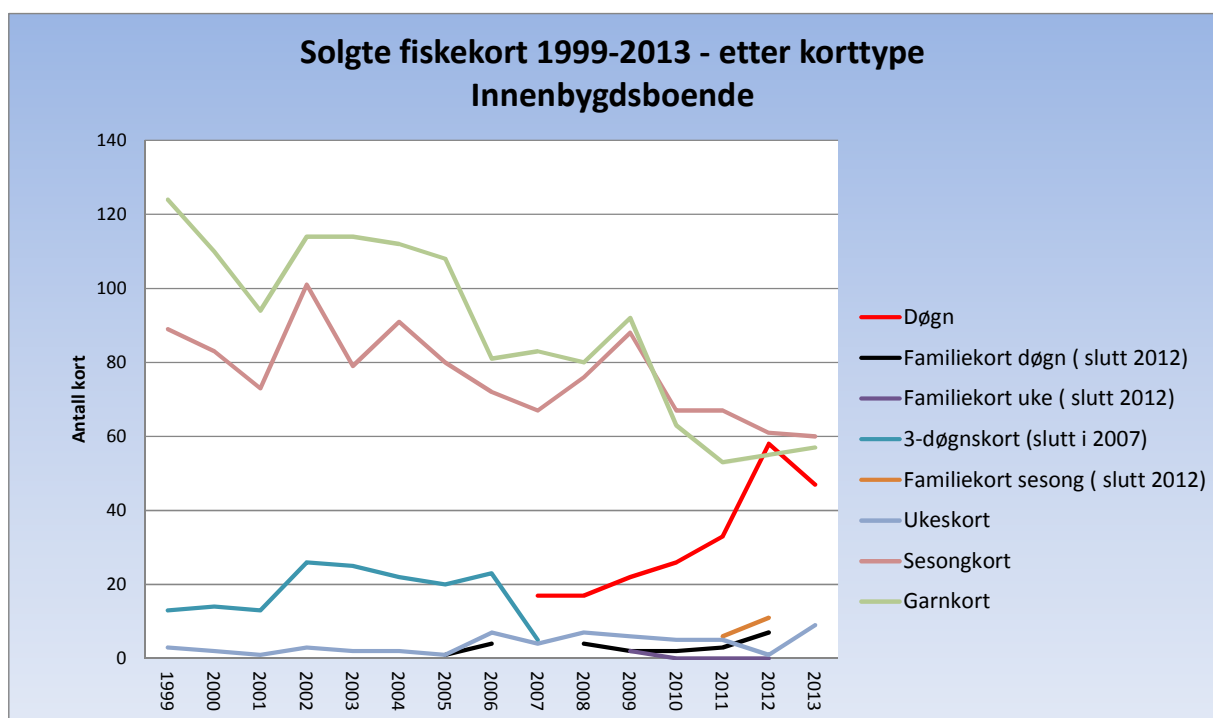
Familiekorttypene gikk f.o.m. dette år ut.

Solgte fiskekort	1999	2000	2001	2002	2003	2004	2005	2006	2007	2008	2009	2010	2011	2012	2013
Innenbygdsboende:															
Døgn									17	17	22	26	33	58	47
Familiekort døgn (slutt 2012)					1		1	4		4	2	2	3	7	
Familiekort uke (slutt 2012)											2	0	0	0	
3-døgnskort (slutt i 2007)	13	14	13	26	25	22	20	23	5						
Familiekort sesong (slutt 2012)													6	11	
Ukeskort	3	2	1	3	2	2	1	7	4	7	6	5	5	1	9
Sesongkort	89	83	73	101	79	91	80	72	67	76	88	67	67	61	60
Garnkort	124	110	94	114	114	112	108	81	83	80	92	63	53	55	57
Innenbygdsboende	229	209	181	244	221	227	210	187	176	184	212	163	167	193	173
Utenbygdsboende:															
Døgn									222	298	324	410	297	504	387
Familiekort døgn (slutt 2012)				22	18	29	27	50	36	33	24	42	27	27	
Familiekort uke (slutt 2012)											24	11	13	15	
3-døgnskort (slutt i 2007)	276	327	264	321	290	342	287	276	74						
Familiekort sesong (slutt 2012)													3	4	
Ukeskort	115	94	90	91	73	64	90	76	144	152	172	89	65	52	132
Sesongkort	59	59	77	82	80	94	100	84	84	95	106	89	59	57	37
Garnkort									1	9	4	1	2	4	4
Utenbygdsboende	450	480	431	516	461	529	504	486	561	587	654	642	466	663	560
Sum alle	679	689	612	760	682	756	714	673	737	771	866	805	633	856	733

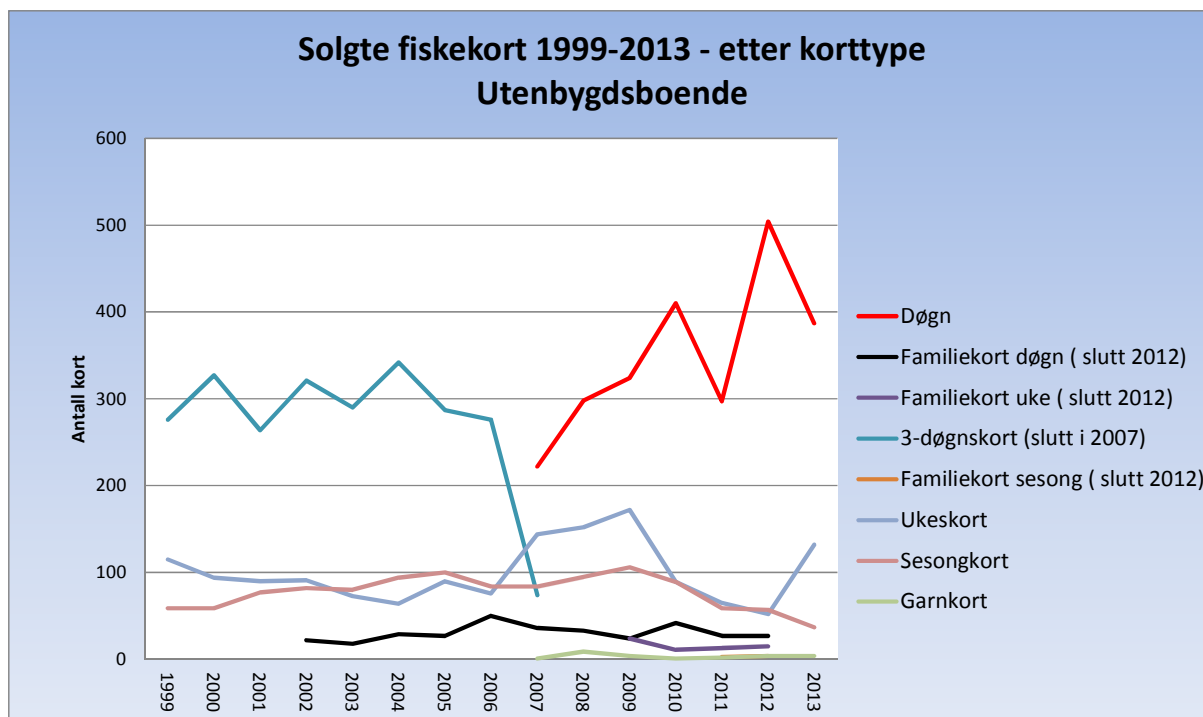
Tabell 7 Solgte fiskekort i perioden 1999 – 2013



Figur 1 Solgte fiskekort 1999-2013



Figur 2 Solgte fiskekort 1999-2013 – etter korttype. Innenbygdsboende.



Figur 3 Solgte fiskekort 1999-2013 – etter korttype. Utenbygdsboende.

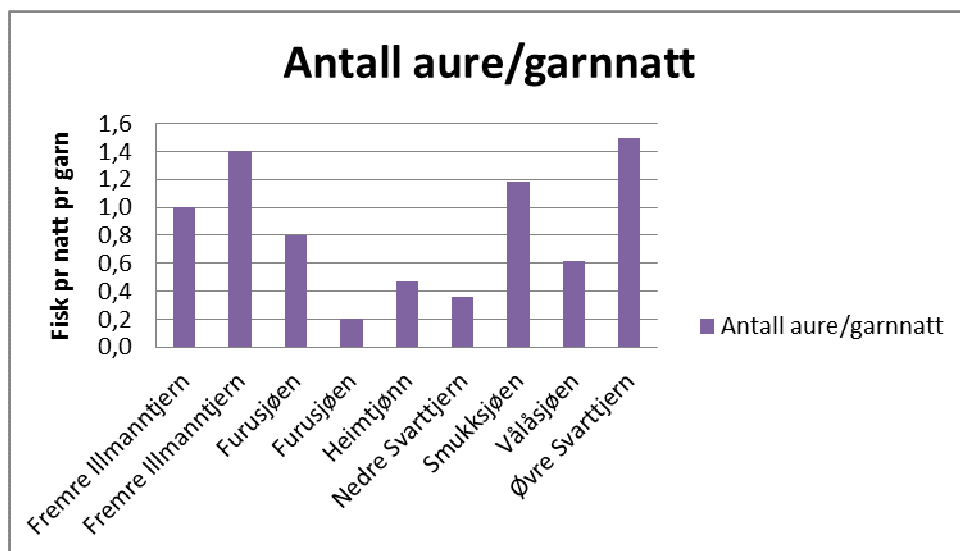
5.5 Fangstrapporter

Dette var første året med fangstrapportering for garnfiskere. For å unngå å måtte innføre slik rapportering for alle korttyper, ble oterfiske igjen lagt til garnkortet slik det var tidligere.

Depositumet var på kr 100,- , og dette ligger i fiskekortprisen for garn/oter-kort. Dette får man tilbakebetalt på nyåret når alle rapporter er innlevert, og statistikken er bearbeidet.

Av 61 solgte garnkort ble det innlevert 20 rapporter, noe som tilsvarer ca 30% og må sies å være bra første året dette var innført.

Antall aure pr garnnatt sier noe om fangstintensiteten i vannet, men det sier ikke noe om kvaliteten på fisken. Men over tid kan man følge med på om bestanden går opp eller ned. I tynne bestander vil det være en fordel at den går opp, og i overbefolkede vann at den går ned.



Figur 4 Viser antall aure tatt pr garn pr natt i de ulike vannene. Der samme vann er fremstilt to ganger eller flere er det flere typer maskevidde.

Når det gjelder antall fisk som var finneklipt (utsatt fisk) i fangstene, så er det for tidlig å si noe om dette for Vålåsjøen ettersom den finneklipte fisken der ikke har kommet opp i fangbar størrelse enda. Men på Hemtjønn viste resultatene at 100% av fiskene (auren) som ble tatt var finneklipt. Dvs at all fisk som ble tatt var utsatt fisk. Dette viser hvor viktig fiskeutsettingen er på dette vannet. Tilnærmet samme resultat viste prøvefiske på Vålåsjøen, også der er nesten all fisk som vokser opp settefisk.

5.6 Prøvefiske

Det ble foretatt prøvefiske på 1 vann i 2013. Dette var Vålåsjøen. Resultatene vil danne grunnlaget for eventuelle endringer i fiskereglene senere.

5.7 Fiskeutsetting

I 2013 ble det satt ut 1000 fisk i 2 vatn. På grunn av flomskadede veier osv ble det i år bare satt ut fisk på to vann. Settefisk ble hentet fra Vågåfisk AS. Fiskestammen Gjende ble benyttet. Det ble satt ut 1-årig fisk i Vålåsjøen, og 3-åringer på Hemtjønn. All fisk ble finneklipt. I Vålåsjøen blir det satt ut fisk hvert år fra Sel, men kostnaden fordeles mellom Sel Fjellstyre og Søre-Kvam Fiskeforening.

Innsjønavn	Art	Stamme	Antall	Alder
Aure <i>Salmo trutta</i>				
Vålåsjøen	Aure	Gjende	750*	1-årige
Møretjern	Aure	Gjende	0	1-årige
Hemtjønn	Aure	Gjende	250*	3-årige
nr. 2 av 6-tjernene	Aure	Gjende	0	1-årige
Olastjern	Aure	Gjende	0	1-årige
Vatjern	Aure	Gjende	0	1-årige
Steindalstjern	Aure	Gjende	0	1-årige
Hesstjern	Aure	Gjende	0	1-årige
Øvre Lønningsdalstjern	Aure	Gjende	0	1-årige
Holtjørni	Aure	Gjende	0	1-årige
Holsetertjern	Aure	Gjende	0	1-årige
Klufttjørni	Aure	Gjende	0	1-årige

Tabell 8 Fiskeutsetting dette året. *Finneklipt

5.8 Ørekytefiske

Det ble ikke foretatt organisert utfisking av ørekyte denne sommeren.

Vålåsjøen, Furusjøen og Svarttjern (Holsetra) har en stor bestand av ørekyte. Noen få hytteeiere i området har fått låne ruser av fjellstyret for å forsøke å holde bestanden nede. Effekten er ikke kjent.

Det ble denne sommeren igjen dokumentert ørekyte på Hesstjønn etter å ha vært fraværende i mange år (rotenonbehandlet).

5.9 Tiltak

Båten ved Rondvatnet ble flyttet til Vålåsjøen for fri benyttelse. Det ble gjort vedtak om at det kunne fiskes gratis i Påsken på Søre-Høvringsvatnet, Rondvatnet og vatna i Illmannndalen, for å forsøke å øke rekrutteringen til isfiske, samt gi et positivt bidrag til reiselivet. Dette som en prøveordning.

5.10 Annet

Sel Fjellstyre er medeier i Vågåfisk AS, som ligger i Randsverk og driftes av Vågå Fjellstyre. Stammen som brukes i Sel er i hovedsak Gjende.

Det er fra dette anlegget fjellstyret henter fisken fra.

6 SMÅVILTFORVALTNING

Fjellstyret forvalter småviltjakta i et 276 km² stort område som består av både skog og høyfjell. Har en brukbar bestand av skogsfugl. Rypebestanden er på tur opp igjen, men er fortsatt lav.

6.1 Generelt om dette året

Det ble på høsten observert mye smånagere i fjellet, spesielt lemmen. Sist det var smånagerår i vårt område var i 2010. Lemmenbestanden denne høsten bredte seg fra Vulufjell der den kom først, og nordover.

Det har siden 2009 vært en oppgang i antall skutte ryper pr jeger pr dag i statsallmenningen. En noe svakere oppgang de siste 3 årene for lirypebestanden. Fjellrypebestanden virker for å svinge noe mer. Men her er det viktig å merke seg at det statistiske grunnlaget er svakt ettersom så få leverer inn fangstrapporter uten hund.

Antall solgte kort er redusert betydelig de siste årene, grunnet et begrenset kortsalg, samt dårlige bestander av rype. Det var en oppgang i kortsalget dette året, med størst økning av utenbygdsboende uten hund. De andre korttypene er relativt stabile. Av 210 tilgjengelig kort for utenbygdsboende, ble 200 av disse solgt i 2013.

Veldig mange positive tilbakemeldinger fra jegerne denne høsten. Det er tydelig at bestanden fortsatt er på tur opp. Men noen jegere var uheldige med svært dårlig vær de første dagene, noe som trolig også har gitt utslag på fellingsstatistikken. Bestanden var nok bedre enn det

antall skutt fugl pr dag viser. Områdene rundt Høvringen har nok også hatt en svakere bestandsoppgang enn områdene sørover.

Skogsfuglbestanden har de siste årene holdt seg relativt stabilt. Men i 2012 og 2013 var det en nedgang i antall skutte orrfugl sammenlignet med tidligere år. Dette har trolig ikke noe med bestanden å gjøre, men heller hva slags jakt jegerne utøver. Når det er bedre med rype vil de fleste bruke tiden sin inne på fjellet enn i skogen, og dette gir utslag på antall skutt skogsfugl.

Bestanden av hare virker som har gått noe tilbake de senere årene.

Småviltjegerne jaktet noen færre dager i løpet av høsten enn i 2012, noe tabellen over antall jaktdager pr jeger viser. Dette har nok sin bakgrunn i det svært dårlige været de første dagene. Det er de første 14 dagene av jakta det jaktes mest i vårt område.

På grunn av veldig lav innleveringsprosent av fellingsoppgaver ble det innført en økning på depositumet fra kr 100,- til 200,-.

Småviltjegere utenbygdsboende med eller uten hund måtte f.o.m. 2012-sesongen kjøpe jaktkortene sine via Inatur. Ordningen med søknad og påfølgende trekning gikk ut. Kortsalget er begrenset til 150 kort til utenbygdsboende uten hund, 60 kort til utenbygdsboende med hund, og de samme antall kort til innebygdsboende. En 50/50 fordeling.

6.2 Priser

Følgende nye priser ble vedtatt gjeldende f.o.m. 2013, sist justert i 2010:

Korttype	Ny pris	Gammel pris
Innenbygds m/hund		
Døgn	150,-	120,-
Uke	500,-	450,-
Sesong	550,-	500,-
Innenbygds u/hund		
Døgn	Uendret	100,-
Uke	450,-	400,-
Sesong	500,-	450,-
Utenbygds m/hund		
Døgn	Uendret	160,- (hare)
Uke	Uendret	900,- (hare)
Sesong	Uendret	1 000,- (hare)
Periodekort	Uendret	800,- (fugl)
Utenbygds u/hund		
Døgn	190,-	160,-
Uke	900,-	800,-
Sesong	1 000,-	900,-

* I tillegg kr 200 i depositum på alle kort som tilbakebetales ved innlevering av fangstrappert.

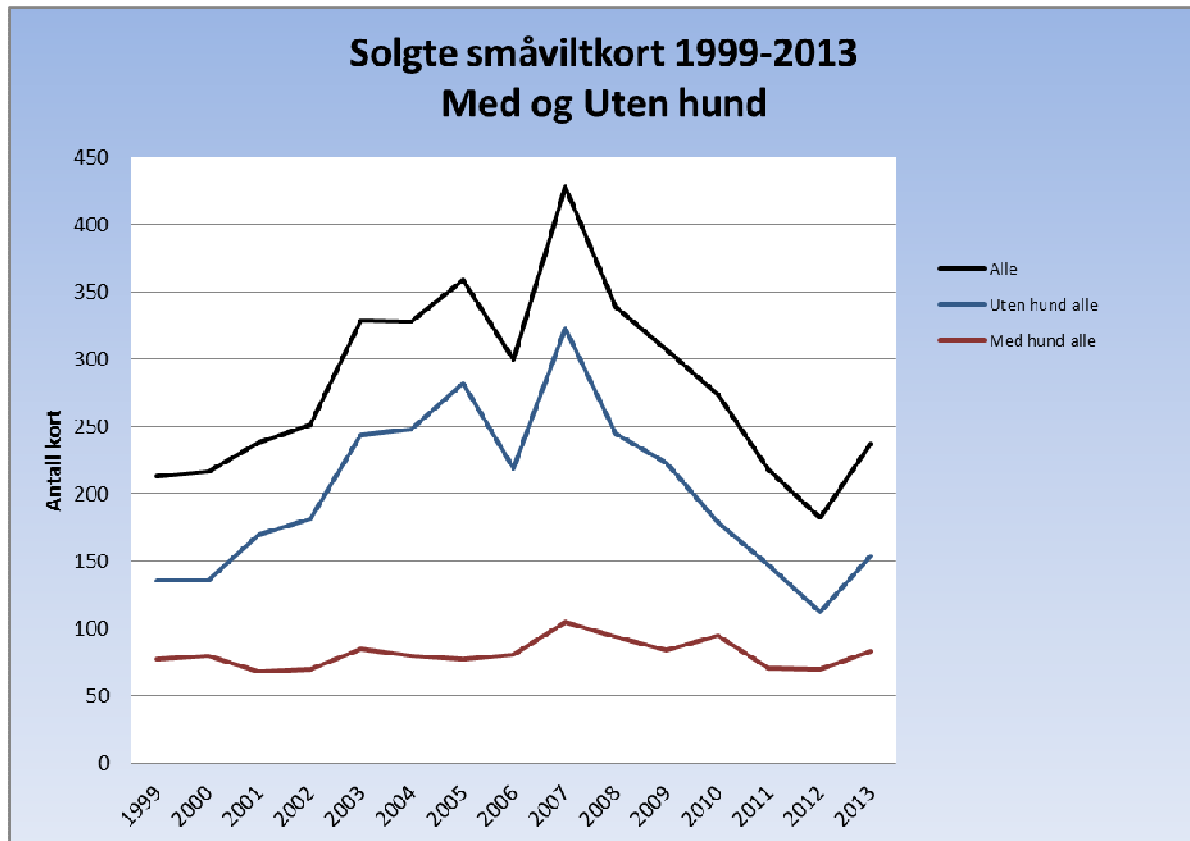
Tabell 9 Priser småviltkort

6.3 Salg av jaktkort

For jaktseongen 2013 ble det solgt 237 (182) småviltkort, som er en oppgang i forhold til 2012. Ca 84 % av kortene ble solgt til utenbygdsboende jegere. Det ble i tillegg solgt 41 kort for harejakt med hund til utenbygdsboende. Over halvparten av disse var døgncort. Totalt 154 småviltkort uten hund, og 83 med hund.

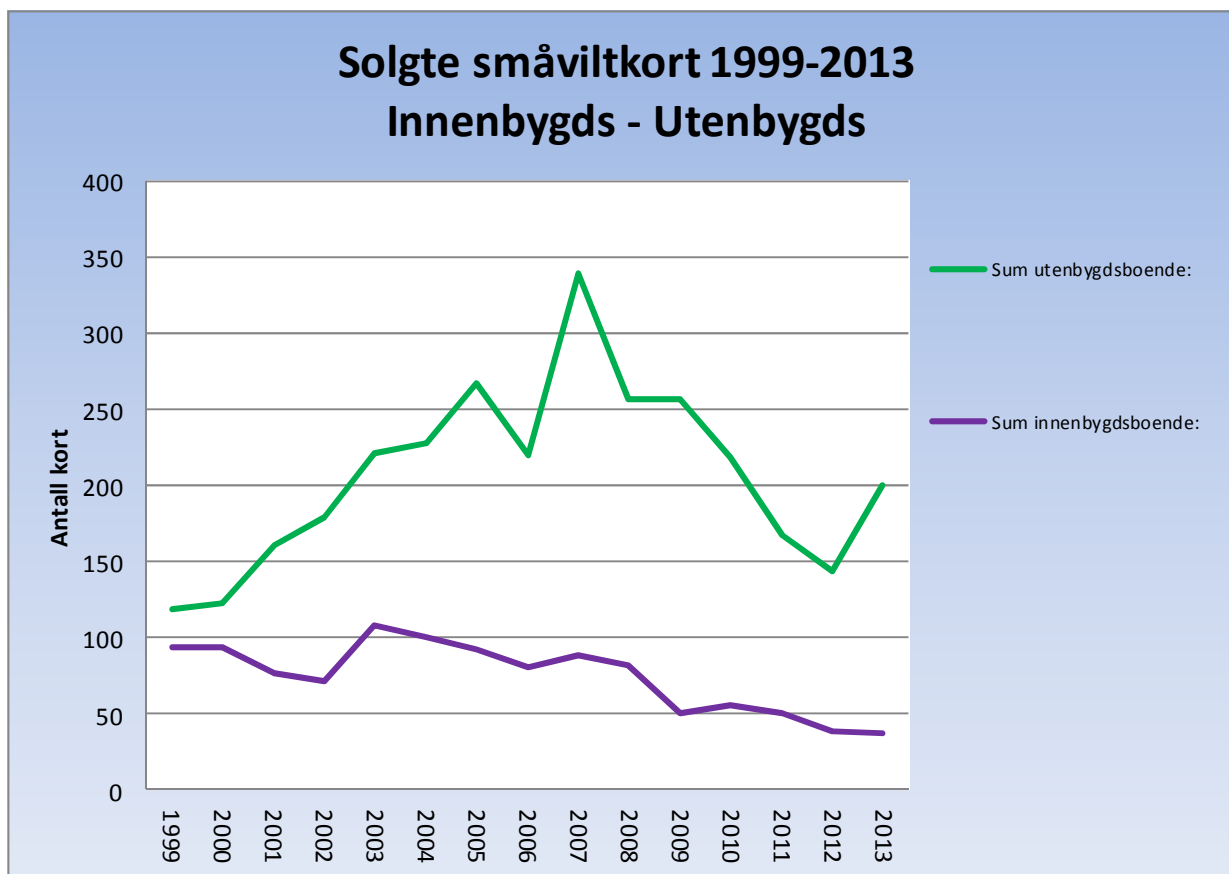
Solgte småviltkort	1999	2000	2001	2002	2003	2004	2005	2006	2007	2008	2009	2010	2011	2012	2013
Innenbygdsboende:															
Uten hund:															
3-døgn/døgn	15	19	16	11	14	11	9	5	5	5	2	3	7	2	1
Uke								1	1	1	0	0	1	0	0
Sesong	42	35	33	31	49	49	46	36	38	42	21	14	16	12	13
Innenbygdsboende uten hund	57	54	49	42	63	60	55	42	44	48	23	17	24	14	14
Med hund:															
3-døgn/døgn	2	3	2	1	8	3	1	1	2	1	1	0	0	0	2
Uke											0	0	0	0	0
Sesong	35	37	26	29	37	37	36	37	42	33	27	39	27	25	21
Innenbygds med hund	37	40	28	30	45	40	37	38	44	34	28	39	27	25	23
Utenbygdsboende:															
Uten hund:															
1. periode														19	14
2. periode														5	18
3. periode														6	11
3-døgn/døgn	63	58	103	100	131	126	148	133	172	106	110	129	50	20	46
Uke	8	14	8	25	36	41	54	21	82	63	72	9	25	3	1
Sesong	8	10	10	14	14	21	25	23	25	28	18	24	48	45	50
Utenbygdsboende uten hund	79	82	121	139	181	188	227	177	279	197	200	162	123	98	140
Med fuglehund:															
1., 2. og 3. uka i jakta	40	40	40	40	40	40	40	43	61	60	56	56	44	45	60
Utenbygdsboende med fuglehund	40	40	40	40	40	40	40	43	61	60	56	56	44	45	60
Totalt:															
Sum utenbygdsboende:	119	122	161	179	221	228	267	220	340	257	256	218	167	143	200
Sum innenbygdsboende:	94	94	77	72	108	100	92	80	88	82	51	56	51	39	37
Alle	213	216	238	251	329	328	359	300	428	339	307	274	218	182	237

Tabell 10 Solgte jaktkort i perioden 1999 – 2013



Figur 5 Solgte småviltkort med og uten hund 1999-2013

I tabellen ser man at småviltjegere uten hund er den desidert største jegergruppen i statsallmenningen. F.o.m. 2010 er det satt et maksimalt antall kort for utenbygdsboende uten hund på 150 kort. Begrensningen for utenbygdsboende med hund har vært den samme siden 2007, 60 kort totalt.



Figur 6 Solgte småviltkort innenbygdsboende og utenbygdsboende 1999-2013

Innenbygdsboende småviltjegere har en betydelig nedgang siden 1999. Her er det spesielt innenbygdsboende uten hund som står for nedgangen. Bakgrunnen for dette er trolig de dårlige årene med rype som har vært etter tusenårsskiftet, samt at jakt på andre arter lokalt heller foretrekkes.

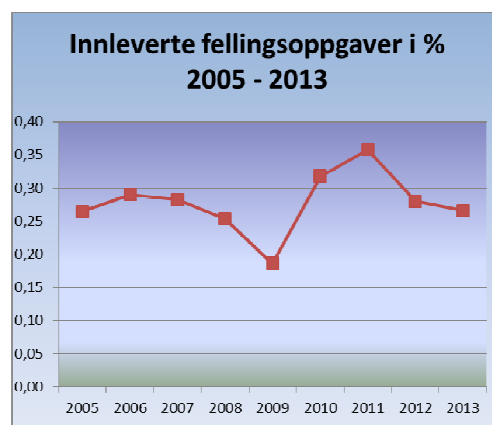
6.4 Fangstrapper

6.4.1 Innleverte fangstrapper

63 (51) småviltjegere, ikke harejegere med hund, leverte inn fangstrapper.

Jakttype	Fra sted	Antall
Jakt med fuglehund	Innenbygdsboende	9 (8)
Jakt med fuglehund	Utenbygdsboende	16 (17)
Jakt uten hund	Innenbygdsboende	5 (3)
Jakt uten hund	Utenbygdsboende	33 (23)
Sum:		63 (51)

Tabell 11 Antall innleverte fangstoppgaver i 2013 (2012).



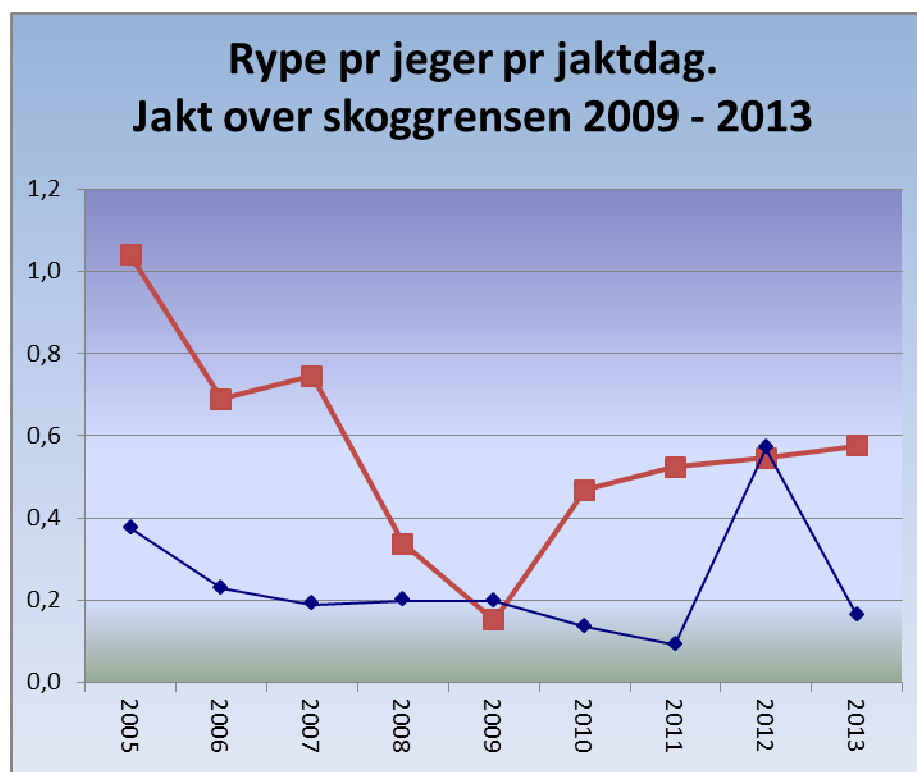
Figur 7 Innleverte fangstoppgaver 2005 - 2013

6.4.2 Felt småvilt

Arter	Jakt uten hund	Jakt med fuglehund	Jakt med harehund
Fjellrype	15 (13)	0 (1)	0
Lirype	19(19)	42 (55)	0
Hare	1 (2)	0 (0)	9 (12)
Tiur	0 (1)	0 (0)	0
Røy	1 (0)	0 (1)	0
Orrhane	0 (3)	2 (3)	0
Orrhøne	0 (7)	0 (6)	0
Jerpe	0 (0)	0 (2)	0
Rugde	0 (0)	0 (1)	0
Enkeltebekasin	0 (1)	0 (0)	0

Tabell 12 Felt småvilt i 2013 (2012)

Totalt er det innberettet et uttak i 2013 på: 61 (74) liryper, 15 (14) fjellryper, 10 (14) harer, 0 (1) tiur, 1 (1) røy, 2 (6) orrhaner, 0 (13) orrhøner.

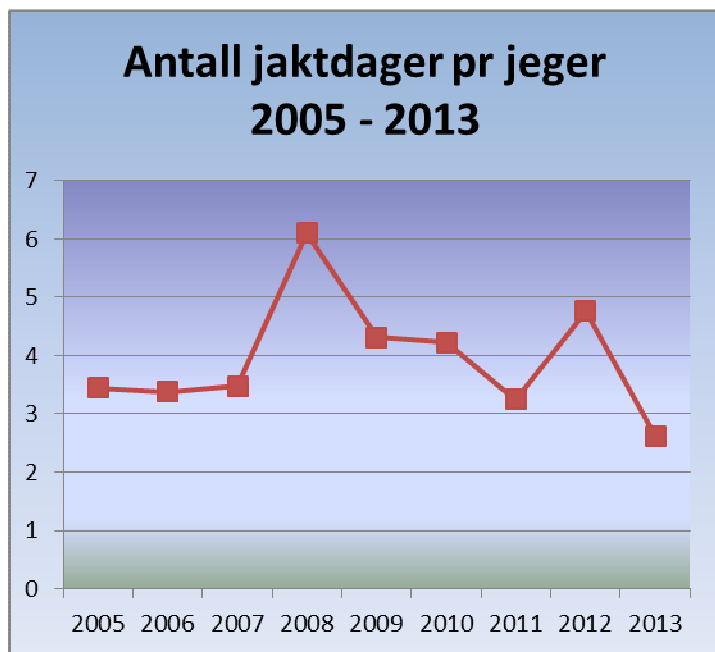


Figur 8 Antall skutt vilt jeger/dag over skoggrensen

Jegere som jakter med hund er den jegergruppen som er mest stabil i forhold til å vurdere endringer i fangst av lirype over et gitt tidsrom, da disse jakter i samme område år etter år. Derfor er det denne gruppen som danner grunnlaget for beregningen av skutt lirype pr jeger pr dag. Jegere med hund jakter sjelden fjellrype, og i rapporteringsskjemaet skal man dele dagene med jakt på over og under skoggrensen. Jegere uten hund jakter ofte over et større område, der de kan treffe både lirype og fjellrype. Det er denne gruppen som er grunnlaget for beregningen av skutt fjellrype pr jeger pr dag.

Antall skutt lirype pr jaktdag har gått litt opp fra forrige år 0,58 (0,55).

Det må bemerkes at det statistiske grunnlaget er på et absolutt minimum. Det leveres ikke inn nok fellingsoppgaver til å kunne si noe sikkert om bestandsutviklingen. Dette gjelder spesielt fjellrype.



Figur 9 Antall jaktdager pr jeger 2005 – 2013

6.4.3 Vingeprøver

”Ved å se på vingefjærene er det mulig å skille mellom voksen-fugl og ung-fugl. Forholdet mellom antall voksen-fugl og ung-fugl gir holdepunkter for hvordan rypebestanden utvikler seg”. ”I et normalår regner en med at det bør være 2,5 - 3,0 ungfugl pr. par voksne ryer, d.v.s. 55 - 60 prosent ungfugl. Er ungfugl-andelen større, har produksjonen vært god. Er den mindre, tyder det på at ungfugl-produksjonen ikke har vært bra”. Andelen ungfugl er omtrent som i 2012.

	Antall vinger	% ungfugl	% voksen fugl	Ungfugl pr par voksne
Lirype	30	57	43	2,6
Fjellrype	0	0	0	Dårlig rapportering.

Tabell 13 Innsendte rypevinger 2013

6.5 Rovviltfangst

Det ble for jaktåret 2013 ikke innrapportert fangst/felling av mår eller rev i statsallmenningen.

I fellesskap med grunneierlagene tilsluttet Driftsplanområde Øst er det innført skuddpremie på rødrev og mår. Driftsplanområdet Øst står for utbetalingen av skuddpremien, men Fjellstyret stod for administrasjonen av dette.

Art	Antall	Premie	Beløp
Rev	4	150,-	600,-
Mår	0	0,-	0,-
Total			600,-

Tabell 14 Utbetalt skuddpremie, jaktåret 2013

7 Bever

Det er en bærekraftig bestand av bever i Gudbrandsdalslågen der vi har et eiendomsforhold, og er medlem av Lågen Fiskeelv AL Sone 5. Sel Fjellstyre har gjennomført 4 større kartlegginger av bever, Sel (2003 og 2009), Nord-Fron (2009) og Dovre i (2011). Alle disse registreringene er finansiert eksternt med noe egeninnsats fra Sel Fjellstyre.

7.1 Driftsplan

Det er utarbeidet ny driftsplan for bever i Sel. Denne gjelder i tidsrommet 2013 – 2017.

7.2 Jakt

Det tildeles jakt i Lågen i Sel etter søknad og trekning. I 2012/2013 ble det tildelt 8 dyr (inkl. tilleggsdyr). Sel Fjellstyre følger opp søknadene, trekningen, selve jakta, samt rapportering etter endt jakt for Lågen Fiskeelv AL Sone 5. De andre medlemmene i Driftsplanområdet, Selsvatnet Sameige og Kanalselskapet Selsvollene Nord, organiserer jakta selv, etter kvote fastsatt i driftsplan.

I 2013 ble 7 av 8 dyr tatt ut ved jakt. 1 i Selsvannet, 2 i kanalen og 4 i Lågen.

I tidsrommet 2009 – 2013 er det tatt ut 23 bevere ved jakt innen Driftsplanområdet. 9 hunndyr og 14 hanndyr.

		Vekt	Vekt	Vekt	Vekt	Vekt	Vekt	Vekt	Antall
2009/2010	Hunn	12,0	20,0	16,0					3
	Hann	13,5	?						2
2010/2011	Hunn	17,0	22,0						2
	Hann	9,0	19,0	22,0	9,0	?			5
2011/2012	Hunn	13,5							1
	Hann	15,0	15,0	19,0					3
2012/2013	Hunn	24	18	22					3
	Hann	8	16	12	16				4
								SUM:	23

Tabell 15 Viser uttak av bever i gitt tidsrom. En jaktseong varer fra oktober til mai.

8 Storvilt

8.1 Villrein

Deler av statsallmenningen ligger innenfor Rondane Nord Villreinområde.

Det er utarbeidet egen rapport for villreinjakta i Sel 2013. Denne kan lastes ned fra vår hjemmeside.

8.1.1 Nord og Sør for Stor-Ula

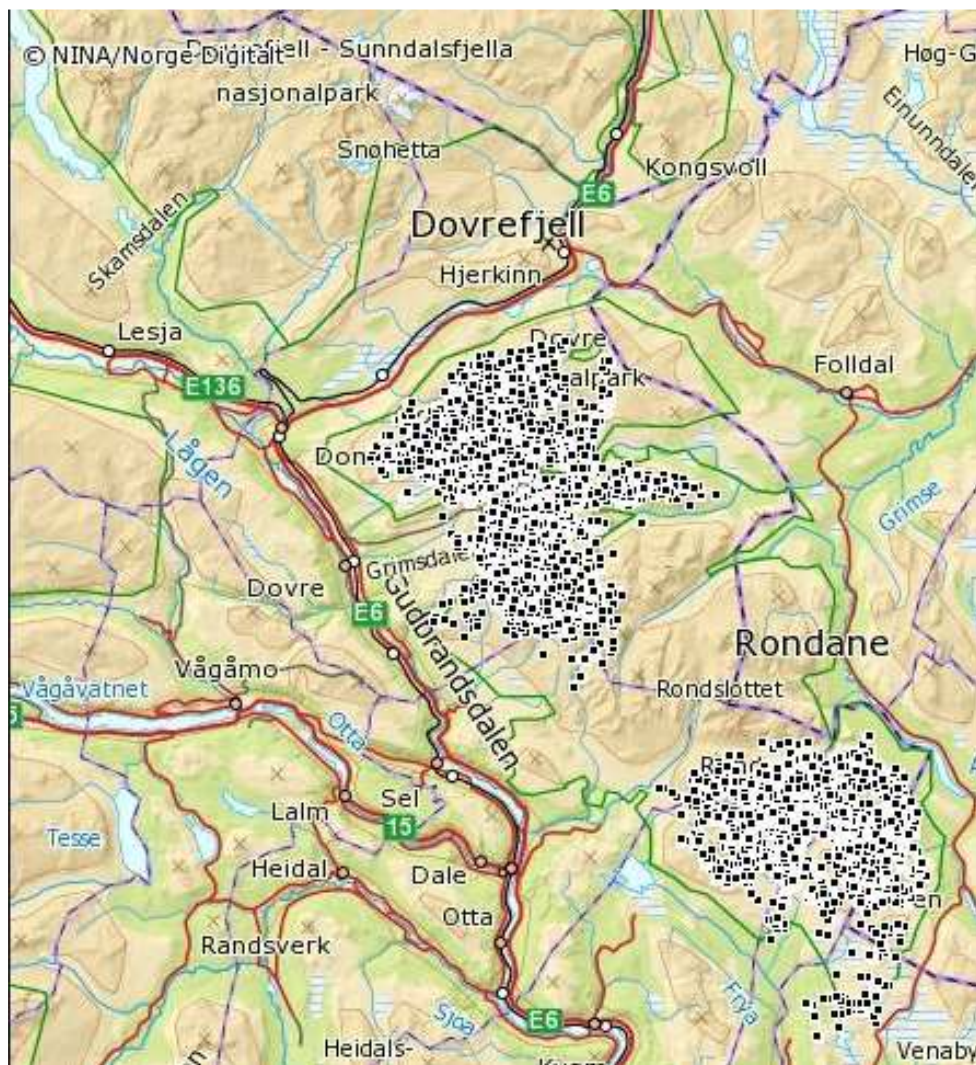
I 2013 ble det vedtatt å frede reinen nord for Ula. Målet i driftsplanen er 1200 dyr nord for Ula og 400 i Vulufjell, totalt 1600 vinterdyr. Under minimumstillingen vinteren 2013 ble det funnet 765 (703) dyr nord for Ula, og 409 (413) i Vulufjellsområdet. Det er altså området nord for Ula som har problemer med å oppnå bestandsmålet.

Det viser seg at stammen ikke har forventet økning til tross for reduserte jaktkvoter de senere årene. Mangel på beite eller mye forstyrrelser i beiteområdene, er kjente årsaker til at villreinen kan trekke ut av et område. Området nord for Ula har lite sommerbeite.

I 2011 ble det tildelt egne kvoter Nord og Sør for Stor-Ula. Bakgrunnen for dette var at trekkaktiviteten mellom Vulufjell og Dovre gjennom Sel de siste årene har opphørt. Foreløpige resultater fra merkeprosjektet som pågår i Rondane, sammen med registreringer foretatt av Fjelloppsynet, må man anta at det er svært liten, eller ingen utveksling mellom bestandene i disse to områdene. Dette har ikke endret seg siden forrige årsmelding.

For at avskytingen i de to områdene skulle bli riktig mht. dyrekategorier og antall dyr, måtte det tildeles separate kvoter Nord og Sør for Stor-Ula. Nord for Ula ble det i 2013 vedtatt å frede rein, da det virker som det emigrerer rein ut av villreinområdet. Dette har sannsynligvis pågått de senere årene. Til tross for minimale kvoter i 2012 økte ikke bestanden i 2013 som forventet. Det virker som dyrene trekker ut på sommerstid og ikke vender tilbake. Dette kan ha en sammenheng med at disse dyrene har lite sommerbeitearealer i utgangspunktet, og at de i tillegg til forstyrrelser sommerstid pga ferdsel, har barrierer både vest (Høvringen – Rondvassbu) og øst (Bjørnholia – Dørålseter) som gjør at de ikke trekker sørover til sommerbeiter i Vulufjellområdet.

Kartene under viser aktiviteten til de radiomerka dyrene nord- og sør for Stor-Ula i 2013. De første dyrene ble merket i 2009. Ingen av disse har til nå krysset Stor-Ula, hverken rein fra Dovre eller Vulufjell. Kartene viser bare dyr med sender som var operative i 2013.



Kilde: Dyreposisjoner, Norsk Institutt for Naturforskning NINA. 2014.

8.1.3 Reinsjakt

Kvoten til Sel Fjellstyre var på 0 (13) nord for Ula, 39 (39) sør for Ula, totalt 39 (52) dyr. Av dette ble 14 (21) dyr felt. Dette gir en fellingsprosent på 36% (40%).

Kvote sør for Ula:

Type dyr	Fritt	Fritt under 50kg	Fritt under 40kg/simle	Kalv	Totalt
Antall	6		16	17	39

Tabell 17 Kvote fordelt på type dyr sør for Ula. Samme fordeling som i 2012.

Felling sør for Ula:

Type kort	Bukk 2+	Simle 2+	Bukk 1,5	Simle 1,5	Kalv bukk	Kalv simle	Tot.
Fritt	2						2
Fritt u/40		6					6
Kalv		1*		1	1	3	6
Totalt	2	7		1	1	3	14

Tabell 18 Fellingsresultat fordelt på type dyr sør for Ula. *halt simle tatt på kalvekort.

Fellingsprosent sør for Ula: 36% (38%)

31 % av kvoten gikk til utenbygdsboende jegere. Grunnen til denne store andelen utenbygdsboende var få innenbygdsboende jegere dette året. Inatur foretok trekningen av denne jeger-gruppen.

Det ble avholdt åpent trekningsmøte for de innenbygdsboende jegerne. På dette møtet ble det samtidig informert om reinsdyrjakta. Totalt 37 (65) innenbygdsboende jegere søkte på jakt.

Det er fellesjakt med Vulufjell statsallmenning sør for Ula. Som tidligere år organiserte fjellstyret fellesoppsynet i Sels del av Rondane. Villreinutvalget for Rondane Nord hadde hovedansvaret for oppsynet i Rondane Nord.

8.1.4 Forvaltning

Sammen med de andre fjellstyrene i Rondane Nord Villreinområde utførte Fjelloppsynet minimumstelling i mars måned. Det ble ikke gjennomført høststrukturtelling i oktober i Rondane Nord grunnet dårlig økonomi i villreinutvalget og hos Fjellstyrene. I juli måned ble det foretatt kalvetellinger fra fly i regi av NINA.

Tellingene er av stor betydning for å kunne beregne uttaket av antall og type dyr for jakta. Tellingene er også et ledd i overvåkningsprogrammet for hjortevilt og utføres i nært samarbeid med Norsk Institutt for Naturforskning (NINA).

For å beregne reinens kondisjon og innholdet av radioaktive stoffer, ble det samlet inn kjeve og kjøttprøver fra skutte dyr under jakta.

8.1.5 Gratis villreinkort

For de som kan dokumentere at de har skutt minimum 60 treningsskudd i forbindelse med storviltprøva, er med i trekningen av ett stk fritt dyr under 40kg.

8.2 Elg

Sel og Nordre Kolloen statsallmenninger består av kun ett jaktfelt for elg og hjort. Dette leies ut for 4 år om gangen, 2013 var første året i pågående periode. Blir lyst ut på nytt i 2017.

Administrasjonen av elgjakta ble i 2004 overtatt av fjellstyrene. Tidligere var det Statskog som administrerte all hjorteviltjakt i statsallmenningene. Søknad og trekning foregår via www.inatur.no

Årets kvote var på 4 dyr, 1 okse, 1 ku og 2 ungdyr/kalv, 4 dyr ble felt. * 2,5 års okse under vektgrensa og gikk dermed som ungdyr på kvota.

	Eldre dyr				1,5 års dyr				kalv			
	okse	kg	ku	kg	okse	kg	Ku	kg	okse	kg	Ku	kg
	1	172	1	171							1	66
	1	139										
Sum:	2		1								1	

Tabell 19 Felt elg i 2013

8.3 Rådyr

Det ble solgt fire rådyrkort i Sel og Nordre Kolloen statsallmenning i 2013.

9 Oppdragsarbeid

Sel Fjellstyre utførte tjenester for en rekke oppdragsgivere.

9.1 Sel Kommune

Tjenestesalget omfatter administrasjon av fallviltgruppa i kommunen, diverse oppgaver innen fisk og vilt, og har det naturfaglige ansvaret ved Otta Nasjonalparksenter.

9.2 Vulufjell Fjellstyre

Oppgavene omfatter oppsyn i Vulufjell Statsallmenning, sekretærfunksjon for Vulufjell Fjellstyre, samt administrasjon av fiske- og jaktkortsalg, og drift av hjemmesiden.

For mer info se Årsrapporter til Vulufjell Fjellstyre på www.vulufjell-fjellstyre.no

9.3 Statens Naturoppsyn (SNO)

9.3.1 Jerveregistrering

Kjente hi innenfor Sel og Nordre-Kolloen statsallmenning, og Vulufjell statsallmenning kontrolleres i mars-mai for om mulig å dokumentere yngling, resultatene av dette benyttes innen forvaltningen. Det samles inn ekskrementprøver for DNA-analyser.

9.3.2 Nasjonalparkoppsyn

Ulike oppgaver tilknyttet verneområder som berører Sel- og Nordre Kolloen statsallmenning, og Vulufjell statsallmenning. Ulike registreringer av rovfugl, naturtilstand, ferdsel osv. Kontroll av motorferdsel, og andre forhold som berører verneforskriften for det aktuelle verneområdet. Følgende verneområder inngikk i avtalen dette året: Rondane Nasjonalpark, Frydalen Landskapsvernområde, og Koloerberget Naturreservat.

9.4 Norsk Institutt for Vannforskning (NIVA)

Tar månedlige vannprøver for måling av pH osv brukt i det nasjonale overvåkningsprogrammet for vann og elver i Norge. Vannprøvene tas i Rondvatnet, Stor-Ula og Illmandalen.

9.5 Lågen Fiskeelv AL, Sone 4

Utfører fiskeoppsyn i Lågen i Nord-Fron og Sør-Fron, samt noe arbeid med informasjon og kortadministrasjon for sone 4. I tillegg administrerer Fjellopssynet beverjakta i Nord-Frons del av sone 4, der det blir åpnet for jakt våren 2014.

9.6 Lågen Fiskeelv AL, Sone 5

Utfører fiskeoppsyn i elvene Gudbrandsdalslågen og Otta innenfor Sel kommune. I tillegg brukes fjellstyrets ansatte til å gjennomføre ulike skjøtsels-, informasjons- og tilretteleggingstiltak.

9.7 INasjonalparker

Stiftelsen kjøper i noen tilfeller tjenester i forbindelse med egne prosjekter. I år ble det gjennomført et prosjekt i forbindelse fisketurisme, hvor Sel Fjellstyre var en av partene i «Fisket i Nasjonalparkriket».

10 JORDBRUK

10.1 Beitebruk

10.1.1 Beiteavtaler

Det ble ikke gjort endringer i eksisterende beiteavtaler i 2013.

10.2 Setring

I 2012 var det bare Grønbakken Felles seter i statsallmenningen som drev tradisjonelt seterbruk. De fleste setrene brukes i dag som beite, hamning, slått eller som fritidseiendom.

10.2.1 Setrer

Det ble ikke behandlet 3 setersaker dette året.

10.2.2 Gjerdning rundt setrer, hytter og fritidseiendommer.

Seterkveene er som regel i bruk, og gjerdene rundt disse er i god stand. Seterkveer som ikke er benyttet er derimot i generelt dårlig forfatning. Dette er noe som må følges opp, slik at vi unngår unødige dyretragedier. I Sel og Nordre Kolloen statsallmenning tillates ikke inngjerding av hytter og fritidseiendommer.

10.3 Tilleggsjord

Det ble ikke behandlet saker vedrørende tilleggsjord i 2013.

11 VEGER OG STIER

11.1.1 Veier

Grunnet flom i mai ble mange veier ufremkommelige første del av sommeren. Holseterveien ble ikke ferdig reparert i 2013.

12 HYTTER.

12.1 Hytter

Fjellstyret har totalt 14 hytter/buer. 2 buer brukes kun som oppsynsbuer, 6 står åpne for allmennheten, 4 er åpne bare under jakta, 1 lånes ut gratis til fiskere, og 1 leies ut.

12.1.1 Oversikt over fjellstyrets hytter:

Utleiehytter:

- ✓ Kringseterbua

Åpne buer:

- ✓ Garvaghbue (Høvringen)
- ✓ Ottarbue
- ✓ Ljosåbue
- ✓ Krokutbekkbue
- ✓ Tamberbue
- ✓ Høgloftsbue

Åpne buer i jakta:

- ✓ Skjellebue
- ✓ Grønnbue (Illmannbua)
- ✓ Fremre-Gjetarbu
- ✓ Morkabua

Oppsynsbuer:

- ✓ Kvannslådalsbue
- ✓ Vesllegeret

Andre:

- ✓ Skoråtbue (nøkkel kan lånes av fiskere).

12.1.2 Tiltak og vedlikehold

Det gjenstår fortsatt noe innvendig arbeid på Grønnbua.

Steinhellene og deler av knorteplasten blåste av taket på Ljosåbua i jula. Taket ble sist restaurert sommeren 2012.

12.1.3 Utleie

Kringseterbua ble leid ut noen ganger i løpet av sesongen.

12.2 Båter

Sel Fjellstyre har 3 båter som fritt kan benyttes av fiskere og andre. Disse var i 2013 plassert ved Rondvatnet/Vålåsjøen, Søre-Høvringsvatnet og Nordre-Høvringsvatnet.

Båten på Rondvatnet ble flyttet til Vålåsjøen. Bakgrunnen for dette var at Rondvassbu har eget båttilbud.

13 Prosjekter, åpne møter og foredrag

Fjellstyret gjennomfører i løpet av året en rekke prosjekter, åpne møter og foredrag. Noen i egen regi, men de fleste gjennomføres for andre oppdragsgivere og finansieres med eksterne midler. Dette er en oversikt over de viktigste prosjektene Sel Fjellstyre var med på dette året.

13.1 Gråhøprosjektet.

Registrering av villreinens områdebruk i Tjønnseterfjellet (Nord- og Sør-Fron). Egen NINA-rapport.

Finansiert av Villreinutvalget for Rondane Nord, Villreinnemnda for Rondane og Sølnekletten, samt Nord-Fron Kommune m.fl.

13.2 Fiskeinfo.

For å tilrettelegge for et mer aktivt fiske i Lågen og statsallmenningen er det satt i gang et større prosjekt i samarbeid med flere aktører. Formålet med prosjektet er å tilrettelegge bedre for fiske, samt markedsføre fisket i større grad enn i dag.

Innovasjon Norge har vedtatt å støtte prosjektet i en 3-årsperiode.

I tillegg er prosjektet finansiert gjennom prosjektmidler. Samarbeid med NINA, INasjonale parker og Lågen Fiskeelv AL Sone 5 m.fl.

13.3 Beverforvaltning i Sel og Nord-Fron

Sel Fjellstyre organiserer beverjakta for Lågen Fiskeelv AL Sone 5(Sel) og Lågen Fiskeelv sone 4(Nord-Fron sin del).

13.4 Villreinprosjekt

Villreinprosjekt for 8. og 9. kl Otta ungdomsskole med tittelen "Naturmangfoldet i Rondane med hovedvekt på villreinen som fjellets miljøbarometer". Samarbeidsprosjekt mellom Otta ungdomsskole, SNO, Villreinsenteret Hjerkin, Villreinnemnda Rondane-Sølnekletten, DNT-Rondvassbu og Sel Fjellstyre.

13.5 Trekningsmøte villrein 2013 og bever 2014.

Det årlige trekningsmøtet ble også i år avholdt i begynnelsen av juni.

Det ble trukket villreinjakt for innenbygdsboende samt beverjakt.

Dårlig oppmøte, noe som er synd da dette er arenaen der jegere og oppsyn får stilt hverandre spørsmål, og fjellstyret får informert om årets jakt. Med såpass dårlig oppmøte som det har vært de senere årene bør fjellstyre vurdere å kutte det ut. Fjellstyret bør finne andre kanaler å informere jegerne igjennom, f.eks årsmøtet til Sel jeger og fiskerforening.

14 TILSKUDD

14.1 Allmennyttige formål

Fjellstyret ga kr 2 000,- til allmennyttige formål dette året. Dette i form av ett stk villreinkort, fritt dyr under 40 kg sør for Ula, til trekning blant de som hadde skutt 60 treningsskudd før jakta.

15 ØKONOMI OG REGNSKAP

Fjellstyrets regnskap viser et positivt årsresultat på kr 7 790,-.

Stein Svendsen har ført regnskapet som er revidert av Nord-Gudbrandsdal Kommunerevisjon.

Vedtatt i fjellstyremøte 20.05.2014